



3 year guarantee



NEWTON

NEWTON EASYFIT

CE 0082

EN 361 : 2002

EN 361

TP TC 019/2011

Full-body fall arrest harness
Hamais complet d'antichute

WARNING

Activities involving the use of this equipment are inherently dangerous. You are responsible for your own actions and decisions.

- Before using this equipment, you must:
- Read and understand all instructions for Use.
 - Get specific training in its proper use.
 - Become acquainted with its capabilities and limitations.
 - Understand and accept the risks involved.



FAILURE TO HEED ANY OF THESE WARNINGS MAY RESULT IN SEVERE INJURY OR DEATH.

PETZL.COM



Latest version



Other languages



Technical tips



PPE checking

Warning symbols
Panneaux d'alertes



(1)



(2)



(3)



(4)

PETZL
F-38920 Croles
PETZL.COM
ISO 9001
© Petzl
Tel. +33-(0)4 76 92 09 00



Sustaining our Community
Au service de la Communauté
FONDATION-PETZL.ORG



100%
Recycled paper

Traceability and markings / Traçabilité et marquage

a. Body controlling the manufacture of this PPE
b. Notified body performing the CE type exam
Apave Sudeurope SAS
BP 193 - 13322 Marseille
Cedex 16 - France N°0082

c. Traceability: **datamatrix** = product reference + individual number

d. Size

e. Serial number
YY M 0000000 000

f. Year of manufacture
g. Month of manufacture
h. Batch number
i. Individual identifier

j. Standards

k. Read the Instructions for Use carefully

l. Model identification

3. Inspection, points to verify Contrôle, points à vérifier

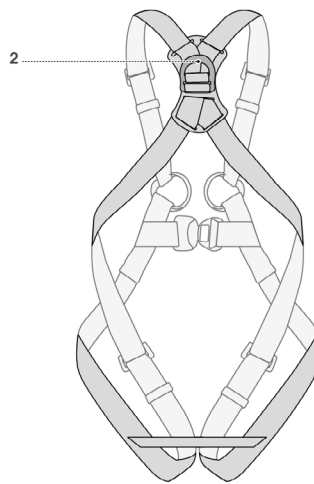
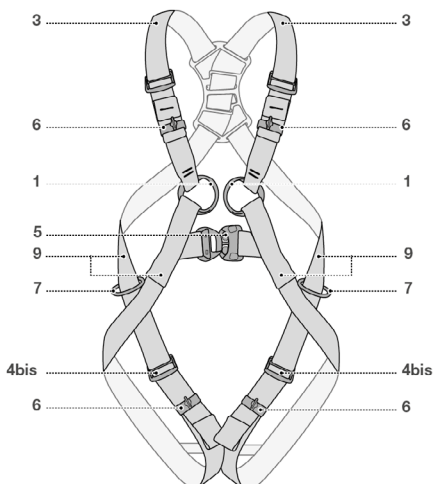


4. Compatibility (Texte part) Compatibilité (Partie texte)

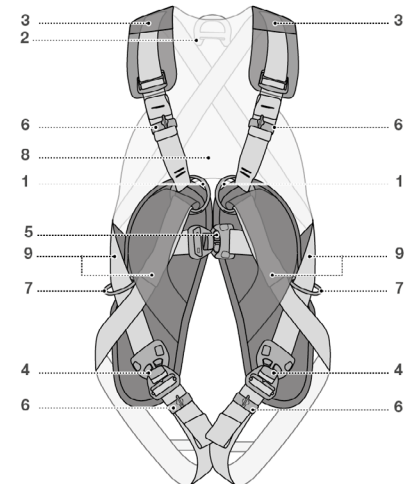
1. Field of application (text part) Champ d'application (partie texte)

2. Nomenclature Nomenclature

NEWTON



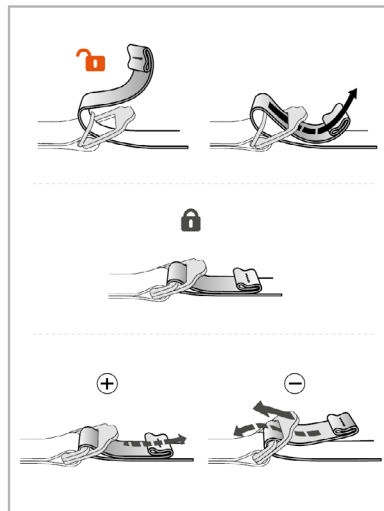
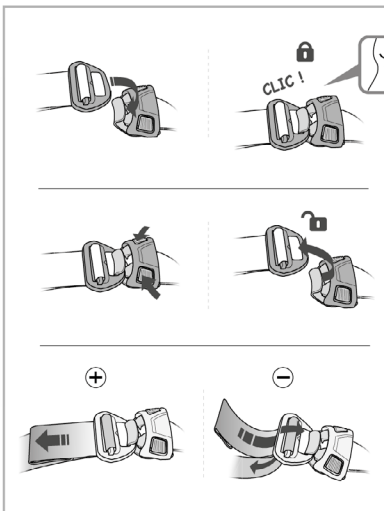
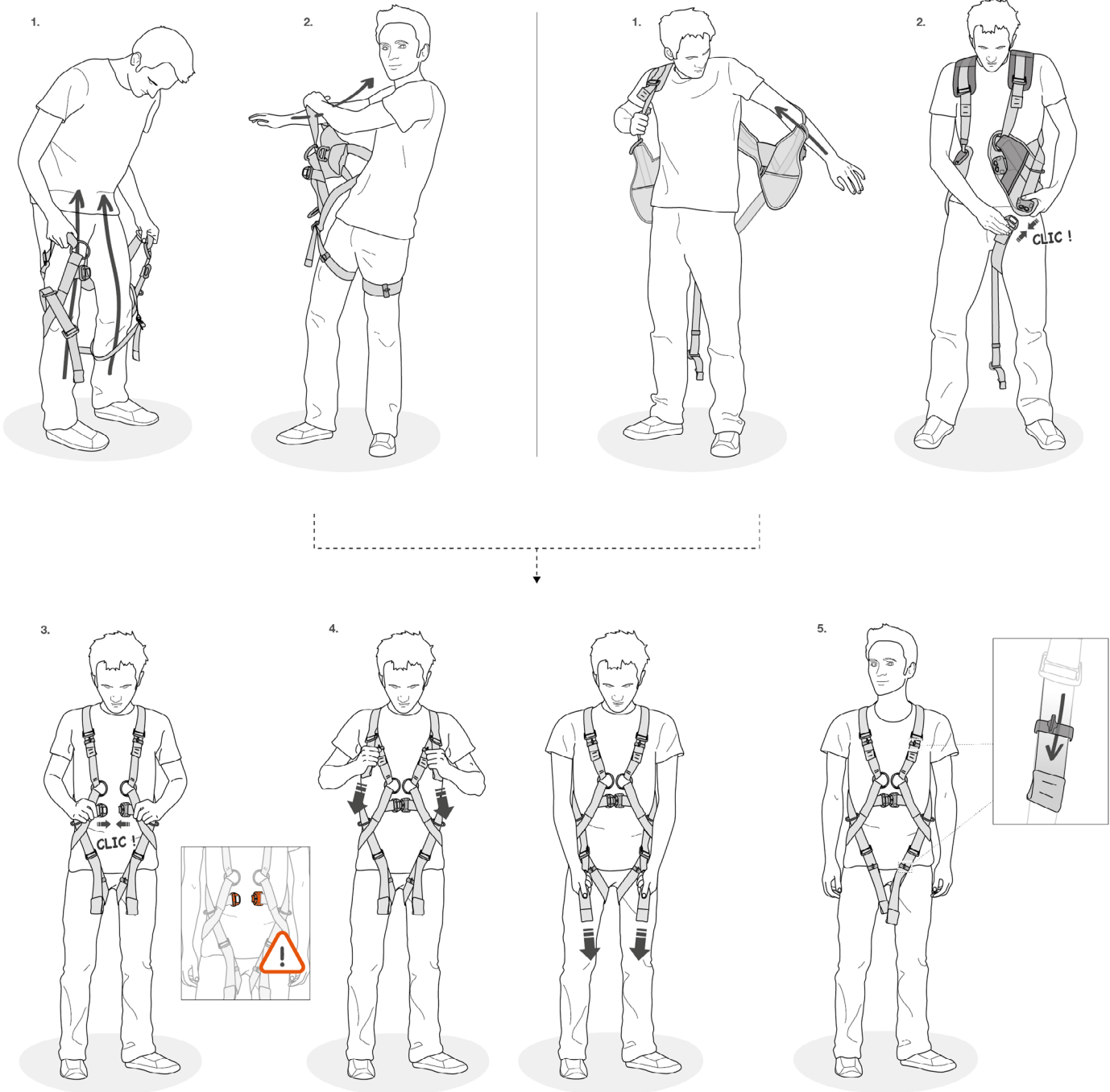
NEWTON EASYFIT



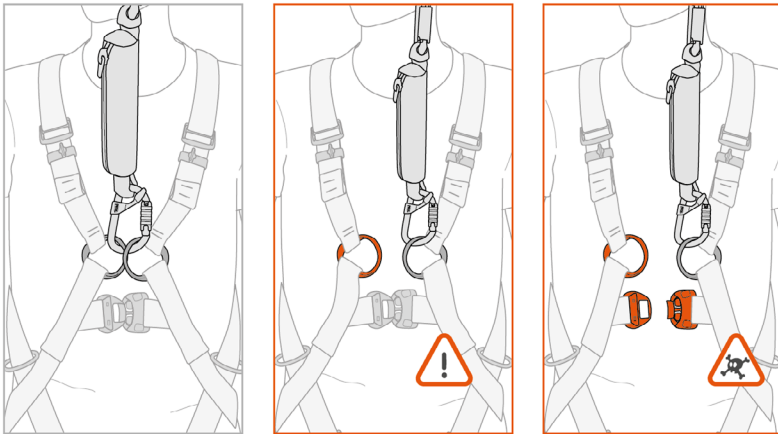
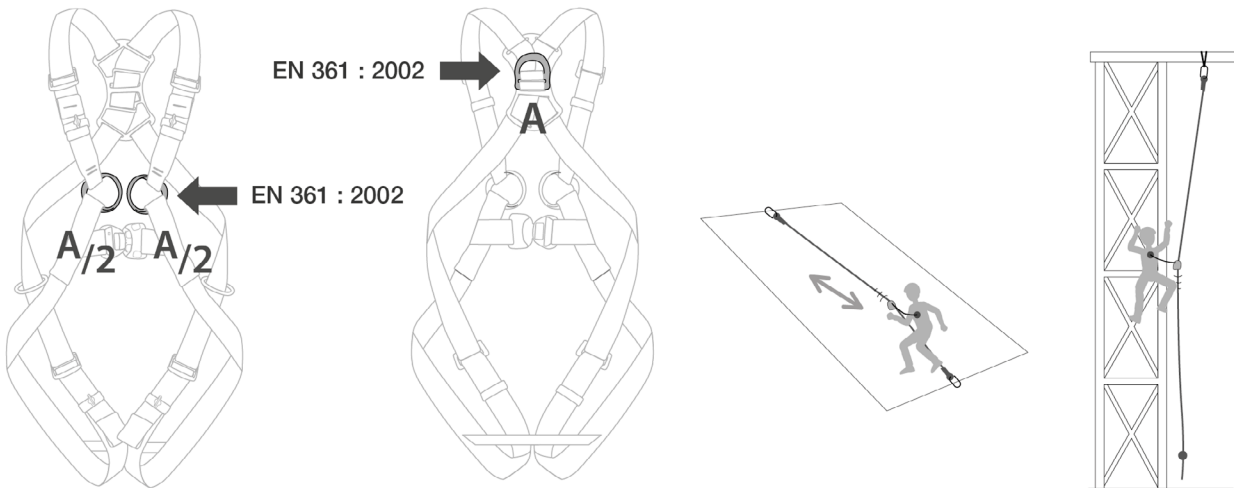
5. Harness donning and setup
Mise en place du hamais

NEWTON

NEWTON EASYFIT



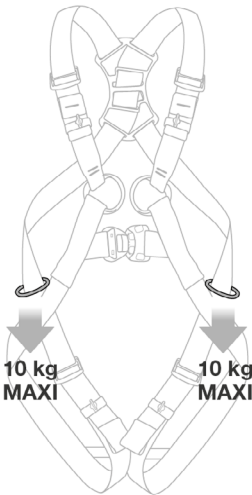
6. EN 361: 2002 fall arrest harness
 Hamais d'antichute EN 361 : 2002



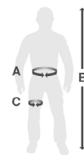
7. LIFT attachment point
 Point d'attache LIFT



8. Equipment loops Porte-matériel



Sizes / Tailles



NEWTON	1	2
A	70 - 93 cm 28 - 36 in	83 - 120 cm 33 - 47 in
B	165 - 185 cm 65 - 72 in	175 - 200 cm 69 - 78 in
C	47 - 62 cm 19 - 24 in	50 - 65 cm 20 - 25 in

NEWTON EASYFIT	0	1	2
A	65 - 80 cm 26 - 31 in	70 - 93 cm 28 - 36 in	83 - 120 cm 33 - 47 in
B	160 - 180 cm 63 - 70 in	165 - 185 cm 65 - 72 in	175 - 200 cm 69 - 78 in
C	44 - 59 cm 18 - 23 in	47 - 62 cm 19 - 24 in	50 - 65 cm 20 - 25 in

EN

These instructions explain how to correctly use your equipment. Only certain techniques and uses are described. The warning symbols inform you of some potential dangers related to the use of your equipment, but it is impossible to describe them all. Check Petzl.com for updates and additional information. You are responsible for heeding each warning and using your equipment correctly. Any misuse of this equipment will create additional dangers. Contact Petzl if you have any doubts or difficulty understanding these instructions.

1. Field of application

Personal protective equipment (PPE). Full-body fall arrest harness. This product must not be pushed beyond its limits, nor be used for any purpose other than that for which it is designed.

Responsibility

WARNING
Activities involving the use of this equipment are inherently dangerous. You are responsible for your own actions, decisions and safety.

Before using this equipment, you must:
- Read and understand all Instructions for Use.
- Get specific training in its proper use.
- Become acquainted with its capabilities and limitations.
- Understand and accept the risks involved.

Failure to heed any of these warnings may result in severe injury or death.

This product must only be used by competent and responsible persons, or those placed under the direct and visual control of a competent and responsible person.

You are responsible for your actions, your decisions and your safety and you assume the consequences of same. If you are not able, or not in a position to assume this responsibility, or if you do not fully understand the Instructions for Use, do not use this equipment.

2. Nomenclature

(1) A/2 sternal attachment point, (2) Dorsal attachment point, (3) Shoulder straps, (4) FAST leg loop buckle on NEWTON EASYFIT, (4 a) DoubleBack leg loop buckle on NEWTON, (5) FAST sternal strap buckle, (6) Elastic keepers, (7) Equipment loop, (8) Vest (NEWTON EASYFIT), (9) Fall arrest indicator.

Principal materials:

Straps: polyester.
FAST and DoubleBack buckles: steel.
Dorsal attachment point: aluminum alloy.

3. Inspection, points to verify

Your safety is related to the integrity of your equipment. Petzl recommends a detailed inspection by a competent person at least once every 12 months (depending on current regulations in your country, and your conditions of usage). Follow the procedures described at Petzl.com. Record the results on your PPE inspection form: type, model, manufacturer contact info, serial number or individual number, dates: manufacture, purchase, first use, next periodic inspection; problems, comments, inspector's name and signature.

Before each use

Check the webbing at the attachment points, at the adjustment buckles and at the safety stitching. Look for cuts, wear and damage due to use, to heat, to chemicals... Be particularly careful to check for cut threads. Verify that the FAST buckles operate properly.

During use

It is important to regularly monitor the condition of the product and its connections to the other equipment in the system. Make sure that all items of equipment are correctly positioned with respect to each other.

4. Compatibility

Verify that this product is compatible with the other elements of the system in your application (compatible = good functional interaction). Equipment used with your harness must meet current standards in your country (e.g. EN 362 carabiners).

5. Harness donning and setup

- Be sure to correctly stow the excess webbing (folded flat) in the keepers.
- Beware of foreign objects that could impede the operation of the FAST buckles (e.g. pebbles, sand, clothing...). Verify that the buckles are correctly fastened.

Adjustment and suspension test

Your harness must be adjusted to fit snugly to reduce the risk of injury in case of a fall. You must move around and hang in the harness from each attachment point, with your equipment, to verify that the harness fits properly, provides adequate comfort for the intended use and that it is optimally adjusted.

6. EN 361: 2002 fall arrest harness

Full-body harness for fall arrest, component of a fall arrest system in accordance with the EN 363 standard (personal fall arrest systems). It must be used in conjunction with EN 795 anchors, EN 362 locking carabiners, EN 365 energy absorber...

6A. Sternal attachment point

6B. Dorsal attachment point

Only these points may be used to attach a fall arrest system, for example a mobile fall arrester, an energy absorber, or other system described in the EN 363 standard. For ease of identification, these points are marked with the letter 'A'.

Clearance: amount of free space below the user

The clearance below the user must be sufficient to prevent the user from coming into contact with any obstacle in case of a fall. Specific details on calculating clearance are found in the Instructions for Use of the other components (energy absorbers, mobile fall arrester...).

7. LIFT attachment point

8. Equipment loops

Equipment loops must only be used for equipment. **WARNING, DANGER:** never use equipment loops for belaying, rappelling, tying-in, or anchoring a person.

9. Additional information

- You must have a rescue plan and the means to rapidly implement it in case of difficulties encountered while using this equipment.

- The anchor point for the system should preferably be located above the user's position and should meet the requirements of the EN 795 standard (minimum strength of 12 kN).

- In a fall arrest system, it is essential to check the required clearance below the user before each use, in order to avoid any impact with the ground or with an obstacle in case of a fall.

- Make sure that the anchor point is correctly positioned, in order to limit the risk and the length of a fall.

- A fall arrest harness is the only device allowable for supporting the body in a fall arrest system.

- When using multiple items of equipment, a dangerous situation can arise in which the safety function of an item of equipment can be affected by the safety function of another item of equipment.

- **WARNING:** ensure that your products do not rub against abrasive or sharp surfaces.

- Users must be medically fit for activities at height. **WARNING:** inert suspension in a harness can result in serious injury or death.

- The Instructions for Use for each item of equipment used in conjunction with this product must be followed.

- The Instructions for Use must be provided to the user of this equipment, in the language of the country where the equipment is used.

- Make sure the markings on the product are legible.

When to retire your equipment:

WARNING: an exceptional event can lead you to retire a product after only one use, depending on the type and intensity of usage and the environment of usage (harsh environments, marine environment, sharp edges, extreme temperatures, chemicals...).

A product must be retired when:

- It is over 10 years old and made of plastic or textiles.

- It has been subjected to a major fall (or load).

- It fails to pass inspection. You have any doubt as to its reliability.

- You do not know its full usage history.

- When it becomes obsolete due to changes in legislation, standards, technique or incompatibility with other equipment...

Destroy these products to prevent further use.

Icons:

A. Lifetime: 10 years - B. Marking - C. Acceptable temperatures

- D. Usage precautions - E. Cleaning/disinfection - F. Drying - G. Storage/transport - H. Maintenance - I. Modifications/repairs

(prohibited outside of Petzl facilities, except replacement parts) - J. Questions/contact

3-year guarantee

Against any material or manufacturing defect. Exclusions: normal wear and tear, oxidation, modifications or alterations, incorrect storage, poor maintenance, negligence, uses for which this product is not designed.

9. Additional information Informations complémentaires

A. Lifetime / Durée de vie

Serial n°
00000000000000000000 + 10 years ans

B. Markings / Marquage



C. Acceptable T° / T° tolérées

+ 80°C / + 176°F
- 40°C / - 40°F

D. Precautions for use / Précautions d'usage



E. Cleaning - Disinfection / Nettoyage - Désinfection



F. Drying / Séchage



G. Storage - Transport / Stockage - transport



H. Modifications - Repairs / Modifications - Réparations



I. FAQ - Contact / Questions - Contact



คู่มือการใช้งานนี้ อธิบายให้ทราบถึงวิธีการใช้อุปกรณ์อย่างถูกต้อง
 ด้รับข้อมูลทางเทคนิคและการใช้งาน เครื่องหมายคำเตือนได้ออกให้คุณทราบถึงอันตรายบางส่วนที่อาจเกิดขึ้นจากการใช้งานของอุปกรณ์ แต่ไม่อาจบอกได้ทั้งหมด
 ตรวจเช็คที่ Petzl.com เพื่อหาข้อมูลเพิ่มเติมล่าสุด เป็นความรับผิดชอบของคุณในการระมัดระวังต่อคำเตือนและการใช้อุปกรณ์อย่างถูกต้อง ข้อผิดพลาดในการใช้อุปกรณ์จะทำให้เกิดอันตราย
 คัดคือ Petzl หรือตัวแทนจำหน่ายถ้ามีข้อสงสัย หรือไม่เข้าใจข้อความในคู่มือนี้

1. ส่วนที่เกี่ยวข้องกัน

อุปกรณ์นี้เป็นอุปกรณ์ป้องกันกับส่วนบุคคล (PPE) สายรัดนิรภัยแบบเต็มตัวใช้กันตก อุปกรณ์นี้จะต้องมีไว้รับน้ำหนักเกินกว่าที่ระบุไว้หรือไม่นำไปใช้ในวัตถุประสงค์อย่างอื่นนอกเหนือจากที่ได้ถูกออกแบบมา

ความรับผิดชอบ

คำเตือน
 กิจกรรมที่เกี่ยวข้องกับการใช้อุปกรณ์นี้ เป็นสิ่งที่เป็นอันตราย ผู้ใช้ต้องมีความรับผิดชอบต่อการกระทำที่ตัดสินใจและความปลอดภัย

ก่อนการใช้อุปกรณ์นี้ จะต้อง
 - อ่านและทำความเข้าใจคู่มือการใช้งาน
 - การฝึกฝน โดยเฉพาะเพื่อการใช้งานที่ถูกต้อง
 - ทำความคุ้นเคยกับความสามารถและข้อจำกัดในการใช้งานของมัน

- เข้าใจและยอมรับความเสี่ยงที่เกี่ยวข้อง

การขาดความระมัดระวังและแยกต่อข้อมูลนี้ อาจมีผลให้เกิดการบาดเจ็บสาหัสหรืออาจถึงแก่ชีวิต

อุปกรณ์นี้จะต้องถูกใช้งานโดยผู้ที่มีความสามารถเพียงพอและมีความรับผิดชอบหรือใช้ในสถานที่ที่ถือเป็นความรับผิดชอบโดยตรงหรือควบคุมได้โดยผู้เชี่ยวชาญ
 เป็นความรับผิดชอบของผู้ใช้งานต่อวิธีการใช้ การตัดสินใจ ความปลอดภัย และยอมรับในผลที่เกิดขึ้นจากวิธีการนั้น
 ไม่ควรใช้อุปกรณ์นี้ถ้าคุณไม่สามารถ หรือไม่อยู่ในสภาวะที่จะรับผิดชอบต่อความเสี่ยงที่จะเกิดขึ้นหรือไม่เข้าใจข้อความในคู่มือการใช้งาน

2. ชื่อของส่วนประกอบ

(1) A/2 จุดผูกยึดหน้าอก (2) Dorsal จุดผูกยึดด้านหลัง (3) สายรัดไหล่สองข้าง (4) FAST หัวเข็มขัดปลดเร็วที่ห่วงรัดโคนขาบน NEWTON EASYFIT (4 bis) หัวเข็มขัด DoubleBack ที่ห่วงรัดโคนขาบน NEWTON (5) FAST หัวเข็มขัดปลดเร็วที่สายรัดอก (6) ที่เก็บสายรัดเอีลาคติค (7) ห่วงคล้องอุปกรณ์ (8) Vest (NEWTON EASYFIT) (9) จุดจับการปลด

วัสดุประกอบหลัก

สายรัด โพลีเอสเตอร์

FAST และ หัวเข็มขัด DoubleBack เหล็ก

ห่วงสำหรับผูกยึดด้านหลัง ถูมินิมัลลอคอต

3. การตรวจสอบ จุดตรวจสอบ

ความปลอดภัยของคุณขึ้นอยู่กับความสมบูรณ์ของอุปกรณ์ของคุณ

Petzl แนะนำให้ตรวจเช็ครายละเอียดของอุปกรณ์โดยผู้เชี่ยวชาญ อย่างน้อยทุก 12 เดือน (ขึ้นอยู่กับข้อกำหนดกฎหมายของประเทศและสภาพการใช้งาน) ทำตามขั้นตอนที่แสดงไว้ที่ Petzl.com บันทึกผลการตรวจเช็ค PPE ลงในแบบฟอร์มการตรวจเช็ค ชนิด รุ่น ข้อมูลของโรงงานผู้ผลิต หมายเลขลำดับการผลิต หรือหมายเลขกำกับอุปกรณ์ วันที่ของการผลิตวันที่สั่งซื้อ วันที่ใช้งานครั้งแรก กำหนดการตรวจเช็คครั้งต่อไป ปัญหาที่พบ ความคิดเห็น ชื่อของผู้ตรวจเช็คพร้อมลายเซ็น

ก่อนการใช้งานแต่ละครั้ง

ตรวจเช็คสายรัดที่จุดยึดยึด ที่เข็มขัดปรับตำแหน่ง และที่จุดยึดติดกัน

ตรวจดูร่องรอยขีดข่วน ชำรุด การเสียหายจากการใช้งาน จากความร้อน และการถูกสัมผัสกับสารเคมี โดยเฉพาะอย่างยิ่งการตรวจดูร่องขีดข่วนของเส้นด้าย เช็ลให้แน่ใจว่าตัวล็อกเข็มขัด FAST ใช้การได้ติดตามปกติระหว่างการใช้งาน

เป็นเรื่องสำคัญอย่างยิ่งที่ต้องตรวจสอบสภาพของอุปกรณ์อยู่เป็นประจำ และการต่อเชื่อมอุปกรณ์เข้ากับอุปกรณ์ตัวอื่นในระบบ แม้ใจว่าทุกชิ้นส่วนของอุปกรณ์อยู่ในตำแหน่งที่ถูกต้องกับชิ้นส่วนอื่น

4. ความเข้ากันได้

ตรวจเช็คว่าอุปกรณ์นี้ สามารถใช้งานเข้ากันได้ดีกับอุปกรณ์อื่นในระบบ (เข้ากันได้ดี = ใช้งานด้วยกันได้โดยไม่ผลิตขัด)

อุปกรณ์ที่นำมาใช้งานร่วมกับสายรัดสะโพก จะต้องสอดคล้องกับข้อกำหนดมาตรฐานที่ใช้บังคับในแต่ละประเทศ (เช่น EN 362 เป็นมาตรฐานเกี่ยวกับตัวเชื่อมต้อ)

5. วิธีสวมใส่สายรัดสะโพกและการจัดการ

- มั่นใจว่าได้หับเก็บปลายของสายรัด (folded flat) ไว้ในช่องเก็บเรียบร้อยแล้ว

- ระวังสิ่งแปลกปลอมที่อาจขัดขวางการทำงานของ FAST เข็มขัดปลดเร็ว (เช่น ส้อมกรวด ทราย เสื้อผ้า...) ตรวจดูว่า หัวเข็มขัดได้สอดคล้ไว้อย่างถูกต้อง

การปรับขนาดและทดสอบการขึ้นยี่ง

สายรัดนิรภัยต้องปรับขนาดให้สวมใส่ได้พอดีเหมาะและกระชับ เพื่อช่วยลดอันตรายที่เกิดจากการบาดเจ็บกรณีที่มีการตกลงเคลื่อนไหวกะพวมใส่สายรัดนิรภัยโดยห้อยตัวด้วยจุดยึดแต่ละจุด
 หัวอุปกรณ์ เพื่อตรวจเช็คว่าสายรัดกระชับได้ดี ให้ความรู้ถึงสภาพเหมาะสมในขณะใช้งาน

6. EN 361:2002 สายรัดนิรภัยสำหรับ การปฏิบัติงานลด

สายรัดแบบเต็มตัวสำหรับขยับยั้งการตก เป็นส่วนประกอบของระบบป้องกันการตกตามข้อกำหนดมาตรฐาน EN 363 (ระบบขยับยั้งการตกส่วนบุคคล) จะต้องใช้ในการเชื่อมต่อกับจุดผูกยึดที่ได้มาตรฐาน EN 795 ตัวล็อกที่ได้มาตรฐาน EN 362 เชือกสั้นลดขั้นแรงที่ได้มาตรฐาน EN 355

6A. จุดเชื่อมต่อที่ตำแหน่งหน้าอก

6B. จุดเชื่อมต่อที่ห้อยตัวที่ตำแหน่งหันหลัง

เฉพาะจุดเชื่อมต่อนี้บนอกมา ที่ใช้สำหรับเชื่อมกับระบบขยับยั้งการตก เช่น กับตัวขยับยั้งการตก เชือกสั้นลดแรงกระชาก หรือในระบบอื่นที่ระบุมาตรฐาน EN 363 สำหรับเอกสารอ้างอิง
 จุดเชื่อมต่อนี้จะประกอบด้วยตัวอักษร ‘A’

พื้นที่ปลอดภัย คือช่องว่างที่อยู่ด้านบนใต้ของผู้ใช้งาน

ระยะห่างด้านล่างของผู้ใช้งาน ต้องพอเพียงพอการที่ผู้ใช้ไม่ไปกระแทกกับสิ่งกีดขวาง ในกรณีที่มีการตก รายละเอียดของการคำนวณพื้นที่ปลอดภัย สามารถค้นหาได้จากข้อมูลทางเทคนิคสำหรับส่วนประกอบอื่น ๆ (เชือกสั้นลดขั้นแรง ตัวขยับยั้งการตก...)

7. LIFT จุดเชื่อมต่อ

8. ห่วงคล้องอุปกรณ์

ห่วงคล้องอุปกรณ์ต้องใช้สำหรับคล้องอุปกรณ์เท่านั้น
 คำเตือน
 อันตราย ห้ามใช้ห่วงคล้องอุปกรณ์เพื่อการคุมเชือก ไรยตัว การผูกเชือกเพื่อห้อยตัว หรือใช้ห้อยตัวคน

9. ข้อมูลเพิ่มเติม

- คุณจะต้องมีแผนการกู้ภัยและวิธีการทำได้อย่างรวดเร็วในกรณีที่ประสบความยุ่งยากขึ้นในขณะที่ใช้อุปกรณ์นี้
- จุดผูกยึดในระบบ จะต้องอยู่เหนือลำดับของผู้ใช้งาน และทำตามข้อกำหนดของมาตรฐาน EN 795 (ความแข็งแรงต้องไม่น้อยกว่า 12 kN)
- ในระบบขยับยั้งการตกเป็นสิ่งสำคัญที่จะต้องตรวจเช็คพื้นที่ว่างด้านบนของผู้ใช้งานก่อนการใช้งานทุกครั้ง เพื่อหลีกเลี่ยงการหล่นไปกระแทกกับพื้นหรือสิ่งกีดขวางในกรณีที่มีการตกเกิดขึ้น

- ต้องแน่ใจว่า จุดผูกยึดอยู่ในตำแหน่งที่ถูกต้องเพื่อลดความเสี่ยง และระยะทางของการตก
- สายรัดนิรภัยเป็นเพียงอุปกรณ์ที่ช่วยพยุงร่างกาย ในระบบขยับยั้งการตกเท่านั้น

- เมื่อใช้อุปกรณ์หลายชนิดรวมกันอาจเกิดผลร้ายต่อความปลอดภัยในกรณีที่อุปกรณ์ชนิดหนึ่งถูกลดประสิทธิภาพด้วยส่วนประกอบเพื่อความปลอดภัยของอุปกรณ์ชนิดอื่น
- คำเตือน ต้องแน่ใจว่าอุปกรณ์ไม่ถูกสัมผัสกับสิ่งขมึนหมัน หรือวัสดุที่สามารถกัดกร่อนได้

- ผู้ใช้งานต้องมีสภาพร่างกายแข็งแรง เหมาะกับกิจกรรมในที่สูง คำเตือน การห้อยตัวอยู่ในสายรัดสะโพกเป็นเวลานานอาจมีผลทำให้เกิดการบาดเจ็บสาหัส หรืออาจถึงแก่ชีวิต

- คู่มือการใช้งานของอุปกรณ์แต่ละชนิดที่ใช้เชื่อมต่อกับอุปกรณ์นี้ต้องปฏิบัติตามอย่างเคร่งครัด
- ถ้าอุปกรณ์ ถูกส่งไปจำหน่ายซึ่งนอกอาณาเขตของประเทศผู้เป็นแหล่งผลิต ตัวแทนจำหน่ายจะต้องจัดทำคู่มือการใช้งานในภาษาท้องถิ่นของประเทศที่อุปกรณ์นี้ถูกนำไปใช้งาน
- แม้ใจว่าป้ายเครื่องหมายที่ติดบนอุปกรณ์สามารถอ่านได้ชัดเจน

ความยกเลิกการใช้อุปกรณ์เมื่อไร

ข้อควรระวัง
 ในกิจกรรมที่มีการใช้อุปกรณ์แรงเองทำให้ อุปกรณ์ต้องถูกเลิกใช้แม้หลังจากการใช้งานเพียงครั้งเดียว ทั้งนี้ ขึ้นอยู่กับชนิดของการใช้งานและสภาพแวดล้อม (สภาพที่เชิงหยาบ สถานที่ใกล้ทะเลสิ่งขมึนหมัน สภาพอากาศที่รุนแรง สารเคมี)

- อุปกรณ์จะต้องเลิกใช้ เมื่อ
 - มีอายุเกินกว่า 10 ปี สำหรับผลิตภัณฑ์ พลาสติก หรือสิ่งทอ
 - ได้เคยมีการตกกระชากอย่างรุนแรง (เกินขีดจำกัด)
 - เมื่อไม่ผ่านการตรวจเช็คสภาพ เมื่อมีข้อสงสัยหรือไม่แน่ใจ
 - เมื่อไม่ทราบถึงประวัติการใช้งานมาก่อน
 - เมื่อตกวัน ล้าสมัยจากการเปลี่ยนแปลงมาตรฐานเทคนิค หรือ ความเข้ากันไม่ได้กับอุปกรณ์อื่น
- ทำลายอุปกรณ์เพื่อหลีกเลี่ยงการนำกลับมาใช้ซ้ำ

สัญลักษณ์

A. อายุการใช้งาน **10 ปี** - **B.** เครื่องหมาย - **C.** สภาพภูมิอากาศที่สามารถใช้งานได้ - **D.** ข้อควรระวังการใช้งาน - **E.** การทำความสะอาด/นำเช็โรค - **F.** ทำให้แห้ง - **G.** การเก็บรักษา/การขนส่ง - **H.** การบำรุงรักษา - **I.** การดัดแปลงเพิ่มเติม/การซ่อมแซม (ไม่อนุญาตให้ทำภายนอกโรงงานของ Petzl ยกเว้นส่วนที่สามารถใช้ทดแทนได้) - **J.** คำถาม/คิดต่อ

อุปกรณ์มีการรับประกันเป็นเวลา 3 ปี

เกี่ยวกับวัสดุคืนหรือความบกพร่องจากการผลิต
 ข้อยกเว้น
 จากการรับประกัน การชำรุดบกพร่องจากการใช้งานตามปกติ
 ปฏิกริยาจากสารเคมี การแก้ไขดัดแปลง การเก็บรักษาไม่ถูกวิธี
 ความเสียหายจากอุบัติเหตุ ความประมาทเลินเล่อ
 การนำไปใช้งานนอกเหนือจากที่อุปกรณ์ได้ถูกออกแบบไว้

เครื่องหมายคำเตือน

- สถานการณ์เสี่ยงที่อาจจะเกิดอันตรายบาดเจ็บสาหัส หรือเสียชีวิต
- มีความเสี่ยงในการเกิดอุบัติเหตุ การบาดเจ็บ
- ข้อมูลสำคัญที่เกี่ยวกับระบบการทำงาน หรือคุณสมบัติของอุปกรณ์
- ความเข้ากันไม่ได้ของอุปกรณ์

เครื่องหมายและข้อมูล

- หัวข้อสำคัญของการควบคุมการผลิตของอุปกรณ์ PPEนี้
 - b. ชื่อเฉพาะที่บอกถึงการทดลองผ่านมาตรฐาน CE - c. การสืบมาตรฐาน ข้อมูลแหล่งกำเนิด = หมายเลขรุ่น + หมายเลขลำดับ - d. ขนาด - e. หมายเลขลำดับ - f. ปีที่ผลิต - g. เดือนที่ผลิต - h.

หมายเลขลำดับการผลิต - i. หมายเลขกำกับตัวอุปกรณ์ - j. มาตรฐาน - k. อ่า่นคู่มือการใช้อยะละเอียด - l. ข้อมูลระบุรุ่น